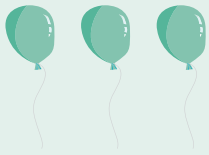


Schall und Musik „Trinkhalmflöte“

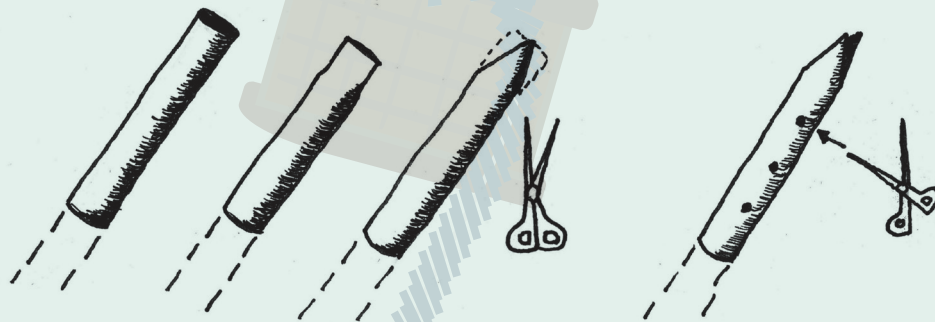


Du brauchst:

- Trinkhalm
- Klebeband
- Schere

Probiere es aus!

Nimm einen Trinkhalm und drücke ihn an einem Ende zusammen. Schneide die Ecken des zusammengedrückten Endes schräg ab, sodass es wie ein Dreieck aussieht. Um der Flöte einen Ton zu entlocken, brauchst du nur noch die dreieckigen Spitzen in den Mund zu nehmen, mit den Zähnen leicht zusammenzudrücken und hineinzublasen. Experimentiere nun mit unterschiedlichen Längen. Was passiert, wenn du ein Stück des Trinkhalmes abschneidest oder zwei Trinkhalme mit Klebeband verbindest?



Was passiert?

Bläst du in den Trinkhalm hinein, bewegen sich die dreieckigen Spitzen sehr schnell hin und her. Diese Schwingungen erzeugen den Ton. Wie hoch oder tief der Ton klingt, hängt von der Länge des Trinkhalmes ab. Schneidest du ein Stück vom Trinkhalm ab, klingt der Ton höher. Viele Blasinstrumente haben im Mundstück – also dort, wo du hineinbläst – ein kleines Blättchen. Sie werden Zungen und Rohrblätter genannt und bestehen aus Metall, Pflanzenstängeln (Schilf) oder Kunststoff. Sie sind an einer Seite mit dem Mundstück fest verbunden, können sich jedoch auf der anderen Seite im Luftstrom beim Hineinblasen frei bewegen. Durch die Grifflöcher am Blasinstrument und die Länge des Rohres können unterschiedlich hohe Töne erzeugt werden.

TIPP: Wenn du unterschiedliche Töne wie auf einer echten Flöte spielen willst, dann schneide auf der Oberseite kleine Löcher in kurzen Abständen in den Trinkhalm. Halte beim Spielen abwechselnd einen Finger auf ein Loch. Außerdem kannst du gemeinsam mit deinen Freunden eine Melodie spielen. Jedes Kind bekommt dafür eine Trinkhalmflöte unterschiedlicher Länge. Stellt euch im Kreis auf und spielt abwechselnd je einen Ton. Verändert die Reihenfolge oder eure Position.